

# ひょうご共済

AUTUMN  
No.180  
2017



写真提供／明石市「明石城」

## 保健課から

標準報酬の月額決定と改定について ..... 2

平成29年7月1日から

パパ・ママ育休プラス制度における育児休業手当金の  
支給期間延長要件が改正されました ほか ..... 3

保健課からのお願い ..... 5

## 年金課から

組合員が亡くなったときの年金(遺族厚生年金) ..... 6

2つ以上の年金を受けられるとき(年金の併給調整) ..... 8

地共済年金情報Webサイトをご利用ください ..... 9

## 福祉課から

家庭用常備薬等の斡旋・助成事業のご案内 ..... 10

「特定保健指導利用券」がお手元に届いた皆さまへ ..... 11

福祉課からのお願い ..... 13

貯金払戻日カレンダー ..... 14

## 総務課から

ホームページをリニューアルしました ..... 15

ポジティブメンタルヘルス 折れない心の育て方 ..... 16

血液サラサラ健康レシピ ..... 18

**わが街紹介 明石市** ..... 20

第24回退職記念海外旅行記

「憧れのヨーロッパ3カ国周遊10日間の旅」 ..... 22

遺族附加年金事業「きずな」のご紹介 ..... 24

ちょっとブレイク クイズパーク ..... 26

## 他府県施設紹介

京都市市町村職員共済組合「ホテルセントノーム京都」... 27

直営施設紹介(ひょうご共済会館) ..... 28

(ゆめ春來) ..... 30

ゆめ春來からのご案内

組合の概況／平成29年8月の医療費状況 ..... 32

ご家族の皆さまと一緒にご覧ください。

## 標準報酬の月額決定と改定について

標準報酬とは、共済組合の掛金や傷病手当金などの短期給付、老齢厚生年金などの算定の基礎となるものであり、組合員の受ける報酬月額（基本給＋諸手当）に基づき決められます。この標準報酬の月額は、原則として年1回の決

資格取得時決定	組合員となった時
定時決定	年1回の決まった時期の(毎年9月)見直し
随時改定	報酬が大きく変動したときに行う改定
産前産後休業終了時改定	産前産後休業を終了した時点での改定
育児休業等終了時改定	育児休業等が終了した時点での改定

まった時期（毎年9月）に標準報酬の月額の見直し（定時決定）が行われ、1年の途中で報酬が大きく変動した場合には一定の要件を満たしたときに改定されることになっています。

### ◆定時決定

組合員が実際に受けている報酬と既に決定されている標準報酬の月額との間に大きな差が生じないように、毎年4月から6月の3か月に受けた報酬月額の平均額を標準報酬等級表にあてはめて、標準報酬の月額を決定します。これをその年の9月から翌年の8月まで各月の標準報酬の月額とします。

定時決定は、原則として、毎年7月1日に組合員である方が対象となります。

ただし、6月1日から7月1日までの間に組合員の資格を取得した方、7月から9月までのいずれかの月から随時改定・産前産後休業終了時改定・育児休業等終了時改定が行われる方は、その年の定時決定の対象とはなりません。

#### 4月の報酬 5月の報酬 6月の報酬

4月から6月の報酬の平均額  
「標準報酬等級表」にあてはめる  
標準報酬の月額  
(9月から翌年8月まで適用)

### ◆随時改定

9月から翌年の8月までの間に報酬が大幅に変動し、次の3つすべてに該当するときに行われます。

- ①昇給・降給などで固定的給与に変動があったとき。(※1)
- ②変動月から3か月の間に支払われた報酬(諸手当も含む)の平均額に該当する標準報酬の月額と、従来の標準報酬の月額との間に著しく変動(2等級以上の差)が生じたとき。(※2)
- ③3か月とも支払基礎日数が17日以上であったとき。

※1 固定的給与の変動がなく、非固定的給与の変動によって報酬の著しい変動が生じた場合には、随時改定の対象とはなりません。

※2 2等級以上の差は、固定的給与と報酬平均額のいずれも増額したかいずれも減額した場合に限られます。したがって、固定的給与は増額したが非固定的給与が減額したため報酬平均額が減額した場合又はその逆の場合には、随時改定は行いません。

固定的給与	給料(給料表の給料月額)、扶養手当、地域手当、住居手当、初任給調整手当、通勤手当、単身赴任手当、管理職手当
非固定的給与	時間外勤務手当、宿日直手当、管理職員特別勤務手当、夜間勤務手当、休日勤務手当、寒冷地手当

### ◆産前産後休業終了時改定

産前産後休業を終了した組合員が産前産後休業終了日においてその産前産後休業に係る子を養育する場合、組合に申出をした時は産前産後休業終了日の翌日が属する月以後3か月に受けた報酬の平均額を基に標準報酬を改定します。産前産後休業終了時改定により改定された標準報酬の月額は次の定時決定まで適用されます。ただし、産前産後休業終了日の翌日に育児休業等を開始している場合は、対象外となります。

### ◆育児休業等終了時改定

育児休業等を終了した組合員が育児休業等終了日において、その育児休業等に係る3歳に満たない子を養育する場合、組合に申出をした時は育児休業等終了日の翌日が属する月以後3か月に受けた報酬の平均額を基に標準報酬を改定します。育児休業等終了時改定により改定された標準報酬の月額は次の定時決定まで適用されます。ただし、育児休業等終了日の翌日に産前産後休業を開始している場合は、対象外となります。

## 平成29年7月1日から パパ・ママ育休プラス制度における育児休業手当金の支給期間延長要件が改正されました

### パパ・ママ育休プラス制度

組合員が育児休業を取得し、当該組合員の配偶者がその子の1歳に達する日（1歳の誕生日の前日）以前のいずれかの日において育児休業等を取得している場合には、当該育児休業等に係る子が1歳2か月に達するまでの期間、1年間を限度に育児休業手当金を支給することとされています。

パパ・ママ育休プラス制度による育児休業手当金の支給を受けている場合において、保育所に入所できない等の理由（総務省令で定める延長事由）により支給期間を1歳2か月から1歳6か月に延長する際の要件が改正されました。



育児休業に係る子が1歳2か月から1歳6か月まで育児休業手当金の支給を受けようとする場合の要件について、従来、子が「1歳に達する日後」の期間について、総務省令で定める延長事由に該当するか否かの判断を行ってきたところですが、改正により、「パパ・ママ育休プラス制度による育児休業手当金の支給期間の未日後」の期間について、延長要件に該当するか否かの判断を行うこととされました。

なお、この改正は平成29年7月1日以後にパパ・ママ育休プラス制度による育児休業手当金の支給期間の末日が到達する方について適用されます。

## 平成29年8月1日から 育児休業手当金・介護休業手当金の給付上限相当額（日額）が変更となりました

育児休業手当金及び介護休業手当金の支給額は、支給日額と支給日数を基に計算されます。そのうち、支給日額には上限が定められていますが、雇用保険法の一部変更に伴い、平成29年8月1日以降の休業に係る給付上限相当額（日額）は、次のとおり変更となりました。

給付の種類		給付上限相当額(日額)	
		平成28年8月1日 ～平成29年7月31日	平成29年8月1日～
育児休業手当金	180日に達する日まで	12,927円	13,622円
	181日以降	9,647円	10,165円
介護休業手当金		14,207円	14,992円

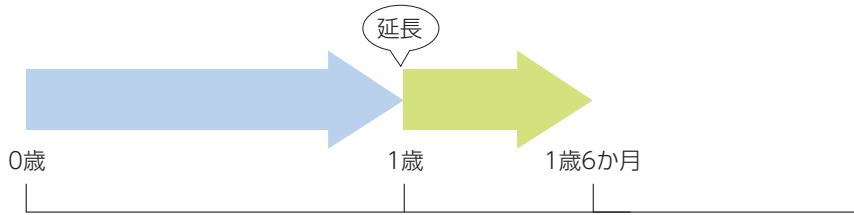
## 平成29年10月1日から 総務省令で定める延長事由に該当する場合の育児休業手当金の支給期間が 1歳6か月から2歳まで延長されます

育児休業手当金の支給期間については、原則として、育児休業に係る子が1歳に達する日までですが、その子が1歳に達した日後の期間について育児休業等をする必要があると認められるものとして総務省令で定める延長事由に該当し、組合に申出（請求）をしたときは、1歳6か月まで延長することができます。

### 【総務省令で定める延長事由】

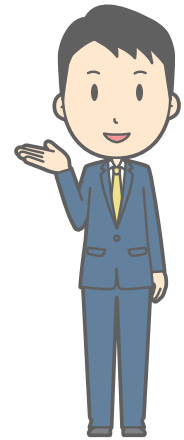
- 育児休業に係る子について、入所希望日が1歳の誕生日以前であり、1歳の誕生日の前日までに希望する保育所に申込みを行っているが、当該子が1歳に達する日（1歳の誕生日の前日）後の期間について、当面その実施が行われない場合
- 常態として育児休業に係る子の養育を行っている配偶者であって、当該子が1歳に達する日後の期間について、常態として当該子の養育を行う予定であった方が次のいずれかに該当した場合（ただし、組合員が当初から1歳を超える期間について育児休業を取得している場合は、原則支給できません。）
  - 死亡したとき。
  - 負傷、疾病又は身体上若しくは精神上の障害により、育児休業に係る子を養育することが困難な状態になったとき。
  - 婚姻の解消その他の事情により、配偶者が育児休業に係る子と同居しないこととなったとき。
  - 6週間（多胎妊娠にあつては14週間）以内に出産する予定であるか、又は産後8週間を経過しないとき。

改正前

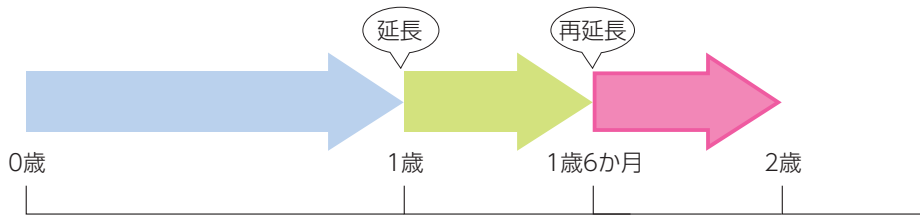


平成29年10月から法改正により、育児休業に係る子が1歳6か月に達する日後の期間について、育児休業等をすることが必要と認められるものとして総務省令で定める延長事由に該当し、改めて組合に申出（請求）をしたときは、子が2歳になるまで支給期間を再延長することができるようになりました。

なお、延長要件は1歳から1歳6か月に延長する際の要件を準用します。



改正後



平成29年10月1日から  
入院時生活療養費が変更となります

医療と介護及び入院と在宅医療の負担の公平化を図る観点から、入院時生活療養費の生活療養標準負担額のうち居住費にかかる部分が引き上げられます。

- (1) 医療療養病床に入院する65歳以上の患者の生活療養標準負担額のうち、居住費（光熱水費相当額）にかかる部分が引き上げられます。
- (2) 指定難病患者については、居住費（光熱水費相当額）の負担はありません。

	対象者	生活療養標準負担額のうち居住費にかかる部分	
		変更前	変更後
A	B、C以外の方	1日につき320円	(平成29年10月1日から) 1日につき370円
B	厚生労働大臣の定める方 <sup>※1</sup> (指定難病患者を除く)	1日につき0円	(平成29年10月1日から) 1日につき200円
			(平成30年4月1日から) 1日につき370円
C	指定難病患者 <sup>※2</sup>	1日につき0円	1日につき0円

※1 健康保険法施行規則第62条の3第4号の規定に基づき厚生労働大臣が定める方（平成18年厚生労働省告示第488号）  
 ※2 難病の患者に対する医療等に関する法律（平成26年法律第50号）第5条第1項に規定する指定難病患者

地方公務員共済組合における情報提供ネットワークシステムの運用開始時期のお知らせ

行政手続における特定の個人を識別するための番号の利用等に関する法律（平成25年法律第27号）に規定する情報提供ネットワークシステムの地方公務員共済組合における運用開始は、短期給付（医療保険制度関係）については平成30年7月、長期給付（年金関係）については日本年金機構と同時期（注）を予定しています。

（注）…日本年金機構における運用開始時期が現時点では未定のため、地方公務員共済組合においても未定となります。

# 保健課からのお願い

## 産前産後休業掛金免除・育児休業等掛金免除の手続きはお早めに!

産前産後期間中に係る各種掛金(短期・厚生年金・保健など)は、組合員の方からの申出により免除となります。産前休業開始前に、「産前産後休業掛金免除(変更)申出書」により勤務先の共済組合事務担当課を通じて届出をしてください。また、出産後は速やかに変更に係る届出を行ってください。

育児休業期間中に係る各種掛金(短期・厚生年金・保健など)は、組合員の方からの申出により免除となります。育児休業開始前に、「育児休業等掛金免除申出書」により勤務先の共済組合事務担当課を通じて届出をしてください。また、育児休業の期間に変更が生じた場合も速やかに届出を行ってください。



休業内容	免除期間
産前産後休業	出産日(予定日)の42日(多胎分娩の場合98日)前の属する月～ 出産の翌日から56日後の属する月の前月
育児休業等	育児休業等を開始した日の属する月～ 育児休業等が終了する日(又は当該育児休業に係る子が3歳に達する日)の翌日の属する月の前月

## もしも交通事故にあわれたら…

交通事故等で傷害を受けたとき、その治療に必要な医療費は、原則として加害者(相手方)が支払う損害賠償金の中から支払われるべきものです。

しかし、事故発生後、損害賠償金が支払われるまで被害者の経済的な負担は大きくなります。そこで、事前に共済組合へ連絡することで、組合員証等を使用して医療機関で治療を受け、後日、共済組合から加害者へ共済組合の負担分を請求することができますが、以下の点に注意してください。

なお、この場合、「損害賠償申告書」等の提出が必要となりますので、後日、勤務先の共済組合事務担当課を通じて提出してください。



1. 加害者(相手方)の確認(※運転免許証など確かなもので行ってください)
2. 警察への届出(※必ず「人身事故」として処理してもらってください)
3. 共済組合への連絡(※できるだけ速やかに行ってください)
4. 医療機関への申出(※組合員証等を使用して治療する旨、共済組合へ連絡済みであることを医療機関へ申出てください)



◎示談する場合は、必ず事前に共済組合までご相談ください。示談の内容により、加害者から支払いが受けられなくなった場合、組合員の方へ請求させていただくことになります。

## ジェネリック医薬品を活用しましょう!!

ジェネリック  
医薬品を詳しく  
知りたい、ここが  
わからない…

そんな時は、ジェネリック医薬品の情報サイト等を利用してみましょう!

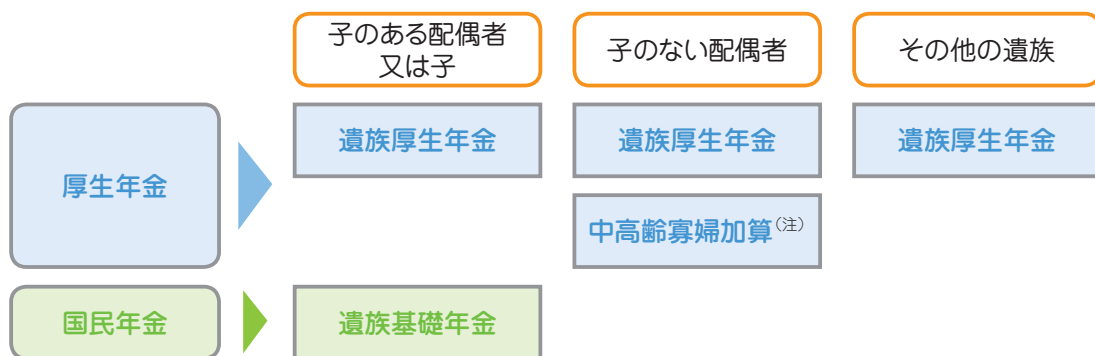
- 医薬品医療機器総合機構(くすり相談窓口) ……03-3506-9457
- 日本薬剤師会(くすり相談窓口) ……03-3353-2251
- かんじゃさんの薬箱 ……<http://www.generic.gr.jp/>

# 組合員が亡くなったときの年金 (遺族厚生年金)



## 遺族厚生年金と遺族基礎年金

被保険者(組合員)が在職中又は退職後に死亡したときには、その遺族に対して「遺族厚生年金」が支給されます。また、子のある配偶者又は子が遺族となる場合は「遺族基礎年金」もあわせて支給されます。



(注)中高齢寡婦加算とは、中高齢の子のない妻に対する加算をいいます。

①40歳以上65歳未満の妻に対する加算(中高齢寡婦加算)  
遺族厚生年金の受給権者である妻であって、その権利を取得した当時40歳以上65歳未満であるときは、遺族厚生年金に一定額の加算があります。  
なお、子のある妻については、妻の年齢が40歳以上であれば、子が18歳(障害状態にある子は20歳)の誕生日の属する年度の年度末に達して遺族基礎年金が支給されなくなった月から、一定額の加算があります。

②65歳以上の妻に対する加算(経過的寡婦加算)  
左記①を受けている妻が65歳に達すると、中高齢寡婦加算は打ち切れ、老齢基礎年金が支給されます。  
昭和31年4月1日以前に生まれた妻については、国民年金の加入期間が短いため、老齢基礎年金の額が中高齢寡婦加算の額より低額となる場合があります。そこで、65歳以上になっても、その方の受ける年金の額が低下しないよう、生年月日に応じて遺族厚生年金に経過的寡婦加算が加算されます。

## 遺族の範囲と年金支給の順位

遺族とは、被保険者(組合員)又は被保険者(組合員)であった方の死亡の当時、その方によって生計を維持していた方のことをいいます。

遺族厚生年金と遺族基礎年金の遺族の範囲及び年金支給の順位は次のとおりです。

### 遺族厚生年金

#### ① 配偶者\*及び子

(子については、18歳の誕生日の属する年度の年度末に達していない未婚の子、又は20歳未満で障害等級が1級もしくは2級の障害の状態にある未婚の子)

#### ② 父母\*

#### ③ 孫

(18歳の誕生日の属する年度の年度末に達していない未婚の孫、又は20歳未満で障害等級が1級もしくは2級の障害の状態にある未婚の孫)

#### ④ 祖父母\*

\*夫・父母・祖父母は55歳以上の方が遺族となります。

### 遺族基礎年金

#### ① 子のある配偶者

(18歳の誕生日の属する年度の年度末に達していない未婚の子、又は20歳未満で障害等級が1級もしくは2級の障害の状態にある未婚の子を持つ配偶者)

#### ② 子

(18歳の誕生日の属する年度の年度末に達していない未婚の子、又は20歳未満で障害等級が1級もしくは2級の障害の状態にある未婚の子)



(注1) 子については、被保険者(組合員)又は被保険者(組合員)であった方の死亡の当時、胎児であった子も含まれます。

(注2) 子に対する遺族厚生(基礎)年金は、配偶者が遺族厚生(基礎)年金を受給している間は支給が停止されます。

## 支給要件

遺族厚生年金と遺族基礎年金の支給要件は次のとおりです。

### 遺族厚生年金

次のいずれかに該当したときに、その方によって生計を維持していた遺族に支給されます。

#### ① 被保険者(組合員)が在職中に死亡したとき

#### ② 退職後に被保険者(組合員)であった間に初診日がある傷病が原因で、初診日から5年以内に死亡したとき

#### ③ 障害等級1級又は2級の障害厚生年金等の受給権者が死亡したとき

#### ④ 老齢厚生年金等の受給権者又は被保険者(組合員)期間等が25年以上ある方が死亡したとき

### 遺族基礎年金

次のいずれかに該当したときに支給されます。

#### ① 老齢基礎年金の受給権者又はその受給資格を満たしている方

#### ② 国民年金の被保険者

#### ③ 国民年金の被保険者であった方で、日本国内に住所のある60歳以上65歳未満の方



(注) 遺族厚生年金の①②の場合は、死亡日の属する月の前々月までの被保険者(組合員)期間のうち、国民年金の保険料納付済期間(厚生年金保険の被保険者期間、共済組合の組合員期間を含む)と保険料免除期間をあわせた期間が3分の2以上必要です。また、遺族基礎年金についても②、③の方の場合には基本的に同様の要件を満たしていることが必要です。

### コラム 公務による病気やケガで亡くなった場合は？

組合員又は組合員であった方が公務傷病等により死亡した場合は、その遺族に退職等年金給付として「公務遺族年金」が支給されます。

公務遺族年金を受けられる遺族の範囲は、遺族厚生年金と同様となります。

公務遺族年金

遺族厚生年金

遺族基礎年金

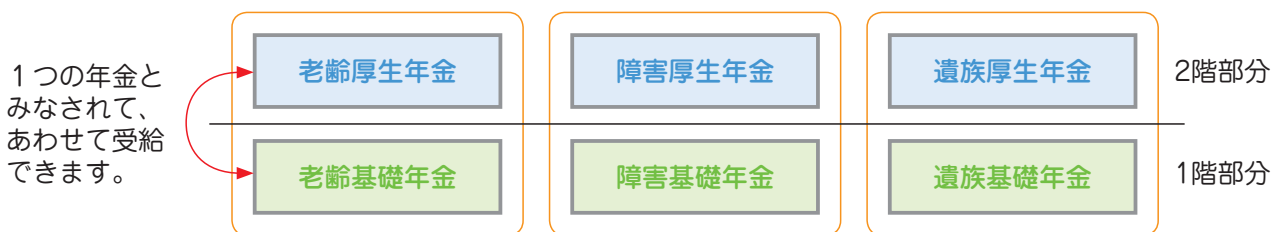
## 2つ以上の年金を受けられるとき(年金の併給調整)

現在の年金制度では、「1人1年金」が原則です。同一制度又は他の年金制度間において2つ以上の年金を受けられるときは、原則として1つの年金を選択し、他の年金は支給停止されます。

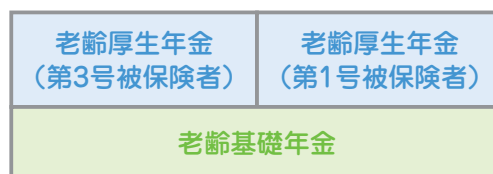
ただし、例外的に複数の年金を受給できる場合もあります。

### 支給事由が同じ場合

国民年金は全国民に共通の基礎年金が支払われ、厚生年金保険は基礎年金に上乗せして年金が支払われる制度です。そのため、老齢基礎年金と老齢厚生年金など、同じ事由で支払われる年金は、1つの年金とみなされ、あわせて受給することができます。



また、2つ以上の厚生年金被保険者期間を有する場合についても併給されます。

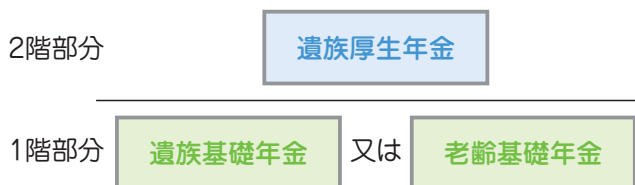


### 支給事由が異なる場合

支給事由が異なるときでも、次のような場合は併給されます。

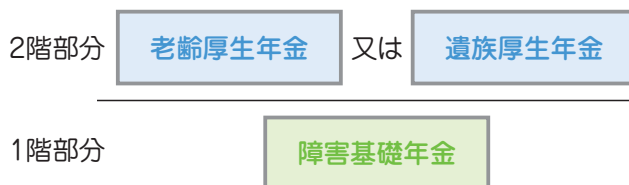
● 遺族厚生年金と、  
遺族基礎年金又は老齢基礎年金

遺族厚生年金の受給権者が65歳に達しているときは、遺族基礎年金か自分の老齢基礎年金のいずれかを選択できます。



● 老齢厚生年金又は遺族厚生年金と、  
障害基礎年金

65歳以上の障害基礎年金の受給権者が、老齢厚生年金又は遺族厚生年金の受給権者である場合には、それぞれ老齢厚生年金又は遺族厚生年金を障害基礎年金とあわせて受給できます。



### ● コラム 退職等年金給付(新3階部分)にも併給調整はあるの？

退職等年金給付は、国民年金・厚生年金とあわせて受給できます。

ただし、複数の退職等年金給付の受給権が発生したときに、受給できる年金は右記となります。

年金の種類	受給できる年金
「退職年金」と「公務障害年金」	いずれかを選択して受給
「退職年金」と「公務遺族年金」	あわせて受給することが可能
「公務障害年金」と「公務遺族年金」	いずれかを選択して受給



# 地共済年金情報Webサイトをご利用ください

地共済年金情報Webサイトでは、組合員の皆さまそれぞれの公務員共済期間に係る以下の内容について閲覧することができます。ただし、すでに老齢又は退職の年金を受給されている方、及び老齢厚生(退職共済)年金の支給開始年齢に到達されている方はご利用いただけません。

## ●閲覧できる内容

- ①年金加入履歴・加入期間
- ②保険料納付済額
- ③標準報酬月額等
- ④年金見込額※1
- ⑤給付算定基礎額残高履歴



## ●利用できる方

- ①組合員
- ②組合員であった方

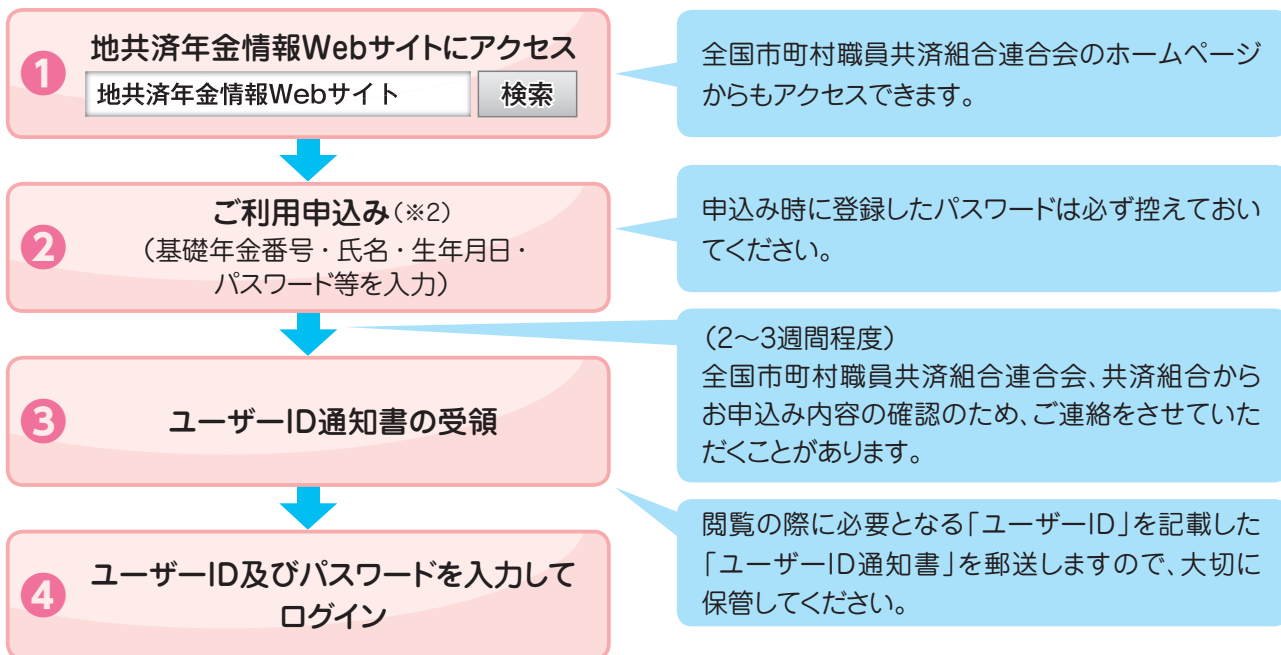
## ●ご利用可能時間

24時間365日  
(サーバーのメンテナンス時を除く。)



※1 年金見込額は、確認時点の就業状態、給与額、賞与額等をベースに年金受給額等を試算しているため、実際の金額と異なります。

## ご利用手順



※2 住所や名前を変更された方は、共済組合に異動の届出をされてから申込みをしていただきますようお願いいたします。

相談窓口(Webサイト用) 全国市町村職員共済組合連合会 年金部年金企画課 ☎03-5210-4607(9時~17時(土・日・祝日を除く))

## 本年10月から年金払い退職給付に係る基準利率及び 終身年金現価率並びに有期年金現価率の値が変わります

地方公務員共済組合連合会では、ホームページに基準利率や年金現価率等に関する情報を掲載しています。今後、これらの率についての関連情報等を掲載していきますので、是非、ご覧ください。

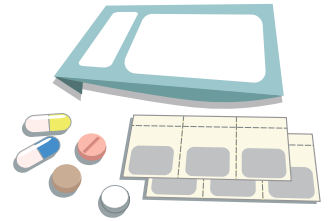
<http://www.chikyoren.or.jp/> (地方公務員共済組合連合会トップページ)

トップページの、「年金払い退職給付制度」からご覧いただけます。

地方公務員共済組合連合会

## 家庭用常備薬等の斡旋・助成事業のご案内

組合員とご家族の皆さまの疾病予防と健康保持増進に対するセルフケアのお手伝いとして、家庭用常備薬等(約140品目)をお求めやすい価格で斡旋しその申込金額の一部を助成します。ご自身の健康について、一人ひとりが責任と自覚を持ち、セルフケアを実践していくことで、疾病の予防、早期治療が実現されます。



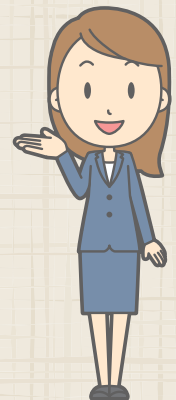
また、平成29年1月から始まったセルフメディケーション税制の対象商品には、★印を付けていますので、ご利用ください。

申込対象者	平成29年10月1日に在職されている組合員 (継続長期組合員及び任意継続組合員は除きます。)
助成金額	<u>申込金額に対して2,000円を限度に助成</u> します。
申込方法	10月上旬に、勤務先の共済組合事務担当課を通じて、「家庭用常備薬等の斡旋用冊子」(申込書兼用)を配布します。購入を希望される方は、申込書に必要事項を記入して、冊子に貼付されている封筒で、申込締切日までにお申込みください。 ※ 申込書を記入の際は、 <u>組合員証の「記号」及び「番号」を必ず記入</u> してください。 ※ 申込金額のうち2,000円を超えた金額については、自己負担となります。 ※ 申込み後の商品の変更やキャンセル、重複しての申込みはできません。
自己負担額の支払方法	商品に同封されている振込用紙で、郵便局又はコンビニエンスストアから、必ずお支払いください。(振込手数料はかかりません。)
申込締切日	<b>平成29年11月20日(月)必着</b>

### セルフメディケーション税制について

セルフメディケーション税制(医療費控除の特例)は、健康の維持増進及び疾病の予防のために、一定の取り組み(インフルエンザ等の予防接種、がん検診、定期健康診断、特定健康診査、健康診査)を行っている方が、1月から12月までの1年間で、特定の成分を含んだOTC医薬品を12,000円以上購入した場合、12,000円を超えた金額(上限88,000円)が所得から控除され、所得税の一部が戻ってくる制度です。

- ※ 商品名の前に、★印が付いている商品が対象となる医薬品です。
- ※ 自己負担額がない場合は、医療費控除の特例は適用されません。
- ※ 医療費控除の特例の適用を受ける場合には、従来の医療費控除の適用を受けることはできません。
- ※ 申告の際には、商品に同封されている納品書及び領収書(振込用紙の控え)が必要になりますので、大切に保管してください。
- ※ 申告には、その他必要な書類がありますので、詳しくは最寄りの税務署でご確認ください。
- ※ インフルエンザ予防接種・市町村のがん検診・特定健診・職場の健康診断を受けていない方で、共済組合の人間ドック利用助成を受けた方がその証明を希望する場合は、勤務先の共済組合事務担当課を通じて依頼してください。



# 「特定保健指導利用券」がお手元に届いた皆さまへ



## 健康への第一歩「特定保健指導」を受けられた方の感想をご紹介します



体重が減ると動きやすくなります。ウォーキングは娘と一緒にに行くことが多く、娘の健康にも役立っています。ありがとうございました。(50代・男性)

お嬢さんと一緒にウォーキング、素敵ですね！ご家族の健康のお役にもたてて嬉しいです！



この動機付け支援は、まさに動機付けになった。食生活はなかなか改善できない面もあるが、運動はモチベーションが高まり、今後も維持していきたい。(40代・男性)

運動のモチベーションが高まったとのこと、是非今後も維持してください！



作戦シートを食卓の目立つところに掲げたので、日々意識することができました。今後も掲げ続けたい。(40代・男性)

目立つところに掲げるのは、日々の意識を継続するためにとてもいいアイデアですね！

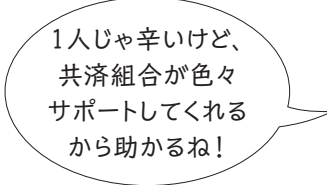


ウォーキング自体は動機付け支援以前から始めていたが、6か月間で体重や腹囲を目標以上に減らすことができたので、動機付け支援に感謝しています。(50代・男性)

きちんと目標を設定された上に、目標以上に減らされたとのこと、素晴らしいです！



この長寿社会、ずっと元気であるためにみんな努力しているのね。



1人じゃ辛いけど、共済組合が色々サポートしてくれるから助かるね！

## そもそも、特定保健指導ってどうやって受ければいいのか？

共済組合が**契約している実施機関へ直接申し込**んで、特定保健指導を受けることができます。実施機関は、共済組合ホームページでご確認ください。



兵庫県市町村職員共済組合

\*在職中の組合員の方は、一部の所属所において、共済組合が派遣する保健師を利用し、職場で特定保健指導を受けることもできます。職場での特定保健指導については、勤務先の共済組合事務担当課へご確認ください。

## 利用しないと、もったいない！

プロがサポートしてくれる指導を受けることができる機会はめったにありません。しかも、特定保健指導の費用は、内容によって**1万円から2万円以上**かかりますが、共済組合が全額負担しますので、**自己負担はなんと0円!** 利用しない手はありませんよね。



## 利用しないと、健康保険の掛金が上がるかもしれないって本当？

**本当です。** 特定健診の受診率や、特定保健指導の利用率が低い共済組合は、今後「後期高齢者支援金」を加算して支払わなければならない、逆に利用率が高いと減算される仕組みとなっています。

受診率等が低い場合、結果として皆さまに負担していただく掛金や、事業主が負担する負担金にしわ寄せがいくことも考えられます。もちろん、受診率等が高ければ、掛金等の上昇を抑えられる可能性もあります。

## 「年末残高等証明書」を発行します

租税特別措置法の規定により、住宅借入金等特別控除を受けられる方を対象に「住宅取得資金に係る借入金の年末残高等証明書」を勤務先の共済組合事務担当課を通じて送付します。

なお、住宅借入金等特別控除を受けるための条件等については最寄りの税務署にご確認ください。

	区 分	証明書発行時期	使用用途
①	平成19年1月1日から平成28年12月末日までに住宅貸付(住宅に係る災害貸付、在宅介護対応住宅貸付を含む)を借り受けた方	平成29年11月中旬	年末調整
②	平成29年1月1日から同年12月末日までに住宅貸付等を借り受けた方	平成30年1月中旬	確定申告

◆「年末残高等証明書」が発行されていても該当しない場合がありますので、詳細については税務署にご確認ください。

◆表の①②に該当しない方で「住宅取得資金に係る借入金の年末残高等証明書」の発行を必要とする場合は、勤務先の共済組合事務担当課を通じてご連絡ください。

### ◆指定宿泊施設に関するお知らせ

閉館	平成30年9月30日	憩いの里湖西	〒520-1121 滋賀県高島市勝野1533	TEL 0740-36-2345
休館	平成30年1月4日～ 平成30年3月6日	シーサイドいづたが	〒413-0101 静岡県熱海市上多賀12	TEL 0120-73-1241

# 福祉課からのお願い

## 普通貸付・特別貸付の申込みをされるときは

各貸付の申込書類は勤務先の共済組合事務担当課を通じて送付してください。申込書類は共済組合の申込締切日までに必着するよう、あらかじめ貸付の締切日や送金日をご確認いただき、余裕を持って書類を整えてください。

申込書類に不備がある場合は、ご希望の貸付送金日に送金できないことがありますので、申込内容を十分ご確認のうえお申込みください。

なお、各貸付には、貸付限度額と償還回数があらかじめ設定されています。



## 借入状況等申告書は正確に記入しましょう!

共済組合では、近年増加傾向にある自己破産や民事再生事件等の貸付事故を防止するため、貸付申込み時に借入状況等申告書等の書類を提出していただき、償還能力の審査を行っています。

月々の総返済額が給料月額 $30\%$ を超える場合、又は期末手当等からの返済額を含む年間の総返済額の合計が年収 $30\%$ を超える場合には貸付を受けることができません。総返済額は、共済組合・互助会・金融機関等からの借入・カードローン等もすべて含めて計算します。

※貸付金の原資は、皆さまからお預かりしている公的年金資金です。借入状況等申告書は、正確に記入してください。虚偽の申告が認められた場合は、貸付金を全額即時償還していただくこととなります。

## 貸付を借りている方は「だんしん」の途中加入が可能です

保険適用開始日は、申込日の属する月の翌々月1日で、特約保証料の口座振替については申込月の翌々月22日となります(振替日が金融機関の休業日に当たる場合は翌営業日に振替えます。)

また、団体信用生命保険と同時に債務返済支援保険の申込みもできます(債務返済支援保険のみの申込みはできません。)

加入を希望される方は、勤務先の共済組合事務担当課までご連絡ください。

(例) 10月中に申込みを行った場合(10月末日までに共済組合必着)

特約保証料払込みのご案内が連合会より送付されます。(12月10日頃)  
口座振替日(12月22日) ⇒ 保障開始日・保険適用日(12月1日～)

## 子宮頸がん検診の検体送付はお済みですか?

子宮頸がん検診の検体採取器具及び受診票については、10月13日(金)必着で兵庫県予防医学協会へ返送いただくことになっております。

申込みされた方でご自身の都合により受検されない場合は、採取器具代 $1,188$ 円を自己負担していただくこととなりますので、必ず締切日までに返送してください。

なお、妊娠・病気等により受検されない場合はキャンセル扱いとし、器具代は共済組合が負担しますので、共済組合福祉課(078-321-0311)までご連絡ください(妊娠・病気等が分かる書類のコピーを共済組合へご提出いただく必要があります。)



年利  
(半年複利)  
**0.9%**

# 貯金払戻日カレンダー

●印は、払戻日で送金をする日です。●印は、払戻請求書の共済組合の受付締切日です。

※勤務先での受付締切日は、勤務先の共済組合事務担当課にご確認ください。※共済貯金はペイオフの対象外です。

平成29年	10月 October	11月 November	12月 December																	
日	月	火	水	木	金	土	日	月	火	水	木	金	土	日	月	火	水	木	金	土
1	2	3	4	5	6	7	1	2	3	4				1	2					
8	9	10	11	12	13	14	5	6	7	8	9	10	11	3	4	5	6	7	8	9
15	16	17	18	19	20	21	12	13	14	15	16	17	18	10	11	12	13	14	15	16
22	23	24	25	26	27	28	19	20	21	22	23	24	25	17	18	19	20	21	22	23
29	30	31					26	27	28	29	30			24	25	26	27	28	29	30
														31						

平成30年	1月 January	2月 February	3月 March																	
日	月	火	水	木	金	土	日	月	火	水	木	金	土	日	月	火	水	木	金	土
1	2	3	4	5	6		1	2	3					1	2	3				
7	8	9	10	11	12	13	4	5	6	7	8	9	10	4	5	6	7	8	9	10
14	15	16	17	18	19	20	11	12	13	14	15	16	17	11	12	13	14	15	16	17
21	22	23	24	25	26	27	18	19	20	21	22	23	24	18	19	20	21	22	23	24
28	29	30	31				25	26	27	28				25	26	27	28	29	30	31

## 組合員貯金払戻請求の流れ

### 組合員

- 勤務先の共済組合事務担当課に共済組合の受付締切日を確認する。

**注意!** 組合員貯金払戻請求書は、勤務先の共済組合事務担当課を通じて、共済組合の受付締切日までに必着するように提出していただくことになっています。
- 届出印欄に押印した印が、共済組合に届出している印であることを確認する。

**注意!** 届出印以外の印を押印されますと払戻等ができません。届出印をご確認のうえ、にじんだり、かすれたりしないよう、しっかりと押印してください。
- 一部払戻の場合は、前月末の残高を確認し、その範囲内の金額で払戻請求する。

**注意!** 一部払戻の場合、前月末の残高までしか払戻できません。また全額払戻、解約の場合、払戻請求額の欄は空白のまま何も記入しないでください。
- 組合員貯金払戻請求書を勤務先の共済組合事務担当課に提出する。

### 勤務先の共済組合事務担当課

- 組合員から提出された組合員貯金払戻請求書の届出印欄に押印されている印が、共済組合に届出の印であることを確認する。
- 一部払戻の場合は、前月末残高の範囲内の払戻請求額であることを確認する。
- 共済組合の受付締切日までに必着するように送付する。

### 共済組合

- 共済組合の受付締切日までに受付を行った組合員貯金払戻請求書を審査し、払戻等の事務処理をする。
- 払戻日に組合員の登録口座に送金する。

問い合わせ先

兵庫県市町村職員共済組合 福祉課 TEL:078-321-0311 (直通)

## Money News

### 「貯金現在残高通知書」を発行します。

平成29年度上半期の利息計算を行い、9月30日に元金に利息を組み入れましたので、勤務先の共済組合事務担当課を通じて、「貯金現在残高通知書」を発行いたします。

今回発行する「貯金現在残高通知書」は、平成29年4月から同年9

月分までの入出金状況を記載していますので、ご確認ください。

「貯金現在残高通知書」は通帳に代わる書類です。再発行はできませんので、大切に保管してください。

# ホームページをリニューアルしました

組合員の皆さまにとって、より使いやすく、わかりやすい情報提供を実現するため、ホームページをリニューアルいたしました。各種給付や事業の案内等、皆さまの生活をサポートする情報を掲載しておりますので、ぜひご活用ください。



アクセス  
方法

アドレス  
<http://www.h-kyosai.or.jp>

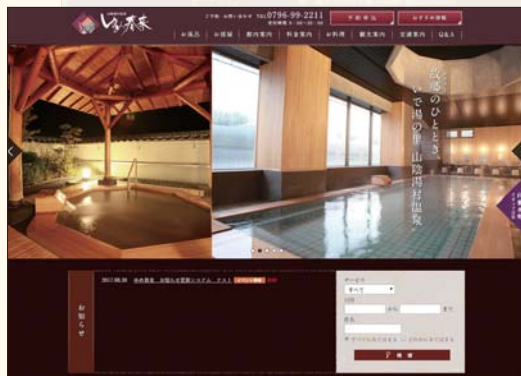
兵庫県市町村職員共済組合

検索



「ひょうご共済」のバックナンバーはこちらからご覧いただけます。

「ゆめ春來」・「ひょうご共済会館」のホームページもリニューアルしました。詳しい情報や宿泊の申込みは、こちらからご覧いただけます。



# MY TOWN わが街紹介



明石市データ  
(平成29年8月1日現在)

- 面積 49.42km<sup>2</sup>
- 人口 295,557人
- HPアドレス

<https://www.city.akashi.lg.jp>

## 明石市

### 「海」「時」「歴史」のまち明石

明石市は、兵庫県の南、瀬戸内海に面したまちです。

全国一の水揚げを誇る「明石だこ(マダコ)」や「明石鯛」をはじめとした海の幸に恵まれる「海のまち」です。また、東経135度日本標準時子午線が通る「時のまち」としても知られています。

明石市は、紫式部の「源氏物語」の舞台にもなった「歴史のまち」とし

ても知られており、まちの玄関口となる明石駅の北側には、剣豪の宮本武蔵が城下町の町割に関わったと言われる 明石城を中心とした 県立明石公園 が広がります。明石城は、2年後の2019年に築城400年となりますが、同年は、明石市も市制施行100周年を迎えます。

今年11月には、同公園を会場に「2017西日本 B-1 グランプリ in 明石」が開催されます。昨年のスペシャル大会で優勝した明石が、全国から訪れる人々を全力で“おもてなし”いたします。皆さまのお越しをお待ちしています。



### 年中行事

30

5月1日	住吉神社奉納能楽会
5月下旬	明石原人まつり
6月中旬	時のウィーク
7月上旬	明石半夏生たこまつり
7月中旬	おしゃたか舟神事
8月下旬	明石公園・納涼フェスティバル
9月	明石新能
9月中旬	あかしで満腹!! 食三昧市
10月上旬	明石子午線どんとこいまつり
10月下旬	メリディアン・マーチングフェスタ
10月下旬~11月中旬	明石公園菊花展覧会
2月下旬	明石公園冬の味覚市

### アクセス



#### 【お車の場合】

- ・(神戸方面から) 阪神高速3号神戸線→第二神明道路「大蔵谷IC」(約40分)
- ・(姫路方面から) 姫路バイパス・加古川バイパス→第二神明道路「玉津IC」(約50分)



#### 【電車の場合】

- ・JR神戸線「明石駅」・山陽電車「山陽明石駅」



#### 表紙の写真の説明

「明石城」  
平成31年(2019年)に築城400年を迎える明石城。日本100名城のひとつに数えられ、天守閣の役割を果たしてきた2基の櫓(巽櫓、坤櫓)は国の重要文化財に指定されています。





## レクリエーションスポット



### 大蔵海岸公園

明石海峡大橋と淡路島の絶景を望める大型海浜公園です。

白砂青松の海岸以外にもBBQスポットやフットサルコート、天然温泉が湧き出す日帰り温泉施設も併設しております。

【☎078-914-7255】



## 観光スポット



### 魚の棚商店街

地元の方から「うおんな」の愛称で親しまれている魚の棚商店街は、明石城築城とともに宮本武蔵の町割によって誕生したと言われる歴史のある商店街。

全長約350mのアーケードには、明石鯛をはじめ屋網であがった新鮮な魚介類や練り製品など約100店舗が軒を連ねています。

【☎078-911-9666】



## 特産品

### 明石焼

地元では玉子焼とも呼ばれる明石焼は、口の中でふんわり柔らかい食感とコリッとしたタコの歯ごたえが絶品。

明石市内には約70店舗のお店が点在しています。



### 明石の魚

潮流が速く、魚のエサが豊富な明石海峡で獲れた魚は身が引き締まり、噛めば噛むほど旨味が口の中に広がります。中でも明石鯛と明石だこは高級ブランドとして高い評価をいただいています。



### 明石のり

明石は日本有数のノリの生産地です。明石のりは厚めで、色が黒く、パリッとした食感が特徴です。口に入れると一気に広がる香りと旨味をお楽しみください。



## イベント情報

### 2017西日本B-1グランプリ in 明石

西日本を中心に全国から24のまちおこし団体が集結！各地域のグルメやパフォーマンス等のおもてなしが堪能

できる、ご当地グルメによるまちおこしの祭典です。

併催イベントも多数開催！とって盛り上がる2日間、ぜひ遊びに来てください。

**日時** 平成29年11月25日(土)・26日(日) 9:30~15:30

**会場** 県立明石公園

**TEL** 2017西日本B-1グランプリ in 明石  
実行委員会事務局 078-918-3871



## プレゼント

- 1 永楽堂  
あかしたこせん …………… 5名様
- 2 夢工房  
つけだし汁付きあかし玉子焼粉セット … 5名様
- 3 特選 明石味付のり …………… 5名様



写真はいずれもイメージ

### ■応募方法

郵便はがきに、ご希望の物産名・郵便番号・住所・氏名・電話番号・勤務先・組合員証記号番号(組合員証に記載された記号と番号)・共済組合へのご要望やご意見を記入の上、下記へお送りください。

**平成29年6月1日から郵便はがきの料金が62円に変更になりましたのでご注意ください。**

### ■締め切り

平成29年11月15日(水) 消印有効

### ■プレゼント応募のあて先

〒650-0011 神戸市中央区下山手通4-16-3 兵庫県民会館 兵庫県市町村職員共済組合 総務課広報担当 宛

※当選は賞品の発送をもって発表といたします。また、当選されなかった方にも、「明石市観光パンフレット」を送付させていただきます。

※応募は、**組合員お一人につき1通**とさせていただきます。また、「クロスワードパズル」(26ページ)のゆめ春来宿泊券プレゼントとは応募が別になりますのでご注意ください。

### ■応募される方へお願い

《物産プレゼント》の応募はがきの中に、組合員証記号番号の記載をお願いしておりますのは、賞品等の発送に必要な事項の記入漏れ等のときに、ご本人の確認に使用させていただくためです。提供いただいた情報につきましては、本組合個人情報の保護に関する規程等に基づき、適切に管理しておりますのでご了承ください。これからもよりよい広報誌を作成していくため、ご意見・ご感想をお待ちしております。

### ■前回の応募数 125通

たくさんのご応募ありがとうございました。今回もたくさんのご応募をお待ちしております。



# イタリア・スイス・フランス 憧れのヨーロッパ3カ国 周遊10日間の旅



回、私は夫婦で退職記念旅行に参加しました。パリを經由してローマまでの長いフライトや後半は雨ばかりという予報ですが、期待を胸に関西国際空港を飛び立ち、無事目的のローマに到着しました。

次の日は、近接するコンスタンティヌスの凱旋門、コロッセオに到着後全員で記念撮影。凱旋門の彫刻、コロッセオの壮大さや耐震構造にも驚きましたが、パラティーノの丘から見た数々の神殿や王宮など2000年前の遺構がそのままの姿で観られること、今なお続く発掘に畏敬の念を抱かずにはいられませんでした。トレヴィの泉ではコインの投げ方を教わり、実際に投げ入れてみました。次のバチカンでは美術館や大聖堂、礼拝堂を見学し、ミケランジェロやボッティチェリなど有名な画家の描いたフレスコ画などを観ることができ感激しました。

翌日は城壁で囲まれた美しい街アッシジに移動し、サン・フランチェスコ大聖堂の見学です。ジョットのフレスコ画に見とれるとともに日本にもいたというベトナム出身の修道士の説明に聞き入りました。



イタリア3日目は芸術の都フィレンツェです。サンタ・クロチェ聖堂広場にある屋外のフレスコ画を観た後、メディチ家歴代の美術コレクションを収蔵したイタリアルネサンス絵画の宝庫であるウフィツィ美術館に到着。ボッティチェリ、レオナルド、ミケランジェロ、ラファエロなどの巨匠が描いた芸術作品を直接観ることができ満足でした。続いては172年もの歳月をかけ完成したドゥオモ（サンタ・マリア・デル・フィオーレ大聖堂）は白を主に赤や緑の大理石を使用したイタリアゴシック様式で外壁には繊細な彫刻が施されていました。フィレンツェのシンボル、オレンジ色のドームは世界最大の石積建築であり、天井のフレスコ画やステンドグラスは見事でした。

松岡 重昭

Italy



# イ

タリア最後のミラノでは救急車に遭遇するが、救急隊員はボランティアとのことでその精神に感心しました。スカラ座から近い有名ブランド店が並ぶアーケードを抜けると広場があり、傍には世界最大のゴシック建築で5世紀もの歳月と多くの芸術家によって完成されたミラノ大聖堂（ドゥオモ）が聳えています。外壁には多くの彫像が飾られ、尖塔の先には聖人が、最も高い所にはマリア像が立っています。中は美しいアーチ型で、天井の装飾、大理石の柱や床、世界最古のパイプオルガン、世界最大のステンドグラスと見るべきものが多く感動しました。

# 次

の日は登山電車に乗りインターラーケンオスト駅からユングフラウヨッホ駅に向いました。車窓からアルプスの山々を望みながら有名なアイガー北壁の下を通り、トンネルを登ってユングフラウヨッホ駅に到着。雪原に出てみると雄大なユングフラウとアレッチ氷河が目飛び込んできました。紺碧の空に堂々と聳え、雪の白さが輝いていました。

7日目はスイス西端の国際都市ジュネーブからフランスが誇るTGVにてパリの玄関口リヨン駅に到着。夕食後シャンゼリゼ通りにあるキャバレー「リド」にて女性ばかりのショーを見物、宝塚歌劇のようでした。

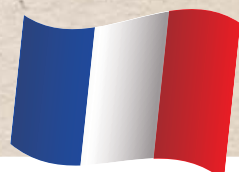
# 翌

日の最終日は凱旋門を車窓より眺めながらエッフェル塔にて記念撮影後、オルセー美術館を見学しました。ここではミレーやマネ、モネ、ルノワール、セザンヌ、ゴッホ、ゴーギャンなど主に印象派の絵画が楽しめました。夕食はリヨン駅構内にある美しいレストラン「ル・トランブル」にて優雅な食事でした。食後は遊覧船にて夕暮れのパリ、特に美しい建物が並ぶセーヌ川クルーズを堪能し最後の夜が終わりました。

## Switzerland



## France



# 3

カ国の旅をしてきましたが心配していた雨には一度も会わず幸運でした。大阪到着時は久しぶりの雨でしたが、旅を共にした皆さんと楽しい時を過ごすことができ感謝の一言です。機会があれば次回も参加したいと思います。

# 「きずな」のご紹介

## 遺族附加年金事業

今回ご紹介する「きずな」は、共済組合の公的給付の補完事業を行うことで組合員の皆さまとそのご家族の生活の安定と福祉の向上を図ることを目的として運営しております。

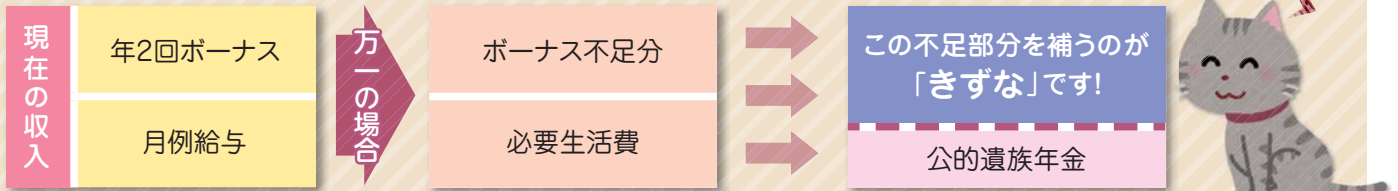
平成29年7月更新現在、組合員とのご家族約25,300名の方が加入されています。

例年同様、1月以降に「きずな」のお申し込みのご案内を予定しておりますのでよろしくお願いいたします。



### 『きずな』とは…

1 「きずな」は加入されている組合員の皆さまが少しずつ掛金を出し合い、万が一、ご不幸(死亡・高度障害)があった場合、残されたご家族に生活復興資金を給付する制度です。



さらに不慮の事故による上乗せ給付として、万一(死亡・高度障害)のことがあった場合や入院・通院・手術も保障します!

※「きずな」は生命保険部分と損害保険部分をセットにしたものです。 ※「きずな」(生命保険部分)と「きずな」(損害保険部分)ではお支払いの対象となる支払事由や支払保険金の算出方法、給付割合等が異なります。 ※通院・手術部分は「きずな」(損害保険部分)からのお支払いとなります。 ※それぞれの保障内容、掛金等の詳細はパンフレットをご参照ください。

### 2 「きずな」以外の制度も充実しています!



- 総合医療保障コース** → 継続して2日以上入院や女性疾病・親の介護など医療に関するさまざまな給付です。  
七大疾病を倍額保障!! ※総合医療保障コース(セット型)に加入した場合
- 重病克服支援コース** → 三大疾病(悪性新生物(がん)・急性心筋梗塞・脳卒中)に重点をおいた給付です。  
三大疾病に立ち向かう心強い味方!
- 長期療養収入補償コース** → 病気やケガにより、免責期間90日を超えて勤務ができない期間が続いた場合、10年<sup>[注1]</sup>を限度に支給される給付です。  
病気やケガでの長期にわたる有給休職・法定給付を補います!
- 団体傷害補償制度** → 傷害による入院・通院等や、賠償事故を補償する給付です。  
国内・国外問わず傷害事故を補償! 家族補償タイプもあります!
- 入院医療費支援制度** → 入院時の自己負担部分の軽減を目的とした給付です。  
日帰り入院<sup>[注2]</sup>から給付対象!
- 積立年金** → 在職中に積み立て、積立満了後に年金受取ができます。  
個人年金保険料控除が適用となる場合があります!

※税務の取扱いについては税制改正により、今後変更となる場合があります。

※総合医療保障コースへのご加入は「きずな」へのご加入が条件です。 ※総合医療保障コースは生命保険と損害保険をセットにしたものです。 ※総合医療保障コース(基本型)と総合医療保障コース(セット型)ではお支払いの対象となる支払事由や支払保険金の算出方法、給付割合等が異なる場合があります。 ※それぞれの保障内容、掛金などの詳細はパンフレットをご参照ください。

[注1] 55歳～59歳の方は3年、所定の精神障害による就業障害の場合は24カ月が限度です。

[注2] 「日帰り入院」とは入院日と退院日が同一の入院で、かつ入院料等が算定された入院をいいます。病院による入院の証明にもつぎお支払いします(外来での治療は「日帰り入院」に該当しません)。

#### POINT ①

お手続き期間は毎年1～2月!

#### POINT ②

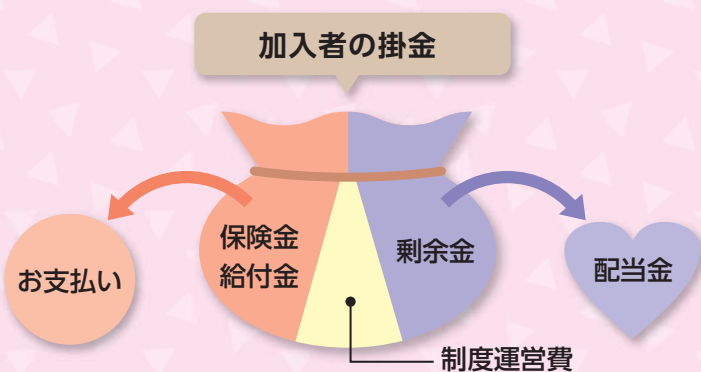
きずなは毎年7月1日から保障開始!

# 『きずな』のしくみ



1 毎年の掛金は1年ごとに収支計算を行い、剰余金が生じた場合は加入者に配当金として還付します。対象制度は、「きずな」(生命保険部分)・総合医療保障コース(基本型)のみになります。

保険期間:7月1日～翌年6月30日



「きずな」(生命保険部分)・総合医療保障コース(基本型)は1年ごとに収支計算を行い、剰余金が生じた場合は配当金としてお支払いする仕組みとなっています。配当率はお支払い時期の前年度決算により決定しますので、将来お支払いする配当金額は現時点では確定していません。(ただし、「きずな」(損害保険部分)、重病克服支援コース、長期療養収入補償コース、総合医療保障コース(セット型)、団体傷害補償制度、入院医療費支援制度については配当金はありません)



## 平成28年度 配当率のお知らせ

平成28年度保険期間(平成28年7月1日～平成29年6月30日)の配当率をご報告します。ご加入の皆さま方のご理解とご協力のおかげをもちまして、平成29年度もスケールメリットを活かし安定した運営をさせていただいております。



	お支払い		配当率
「きずな」(生命保険部分)	91件	3億5,052万円	約45.1%
総合医療保障コース(基本型)	625件	3,512万円	約43.9%

配当率は、お支払時期の前年度決算により決定しますので、将来お支払いする配当金額は現時点では確定していません。

お知らせ

配当金の還付方法について

配当金は共済組合へご登録いただいている各個人の『給付金等受取口座』への送金となります。



ご加入者へのお知らせ

死亡保険金受取人、氏名等は期間途中でも変更できます。変更手続きが必要な場合は(有)兵庫ライフサービスまでご連絡ください。

保険金・給付金のご請求については所属所担当者経由でご連絡ください。  
※期間途中での加入内容の変更はできません。

問い合わせ先

事務取扱

兵庫県市町村職員共済組合  
(有)兵庫ライフサービス TEL:078-265-6170

※各制度の内容等詳細については、PR時に配付しておりますパンフレットをご参照ください。  
※一部所属では、「きずな」を取り扱っていない所属所がございます。

MY-A-17-他-006363 MYG-A-17-LF-441

ご宿泊招待券に当選されなかった方にも、  
うれしいラッキーチャンス!!  
抽選で10名様にゆめ春来3,000円割引券をプレゼント!!

# クロスワードパズル

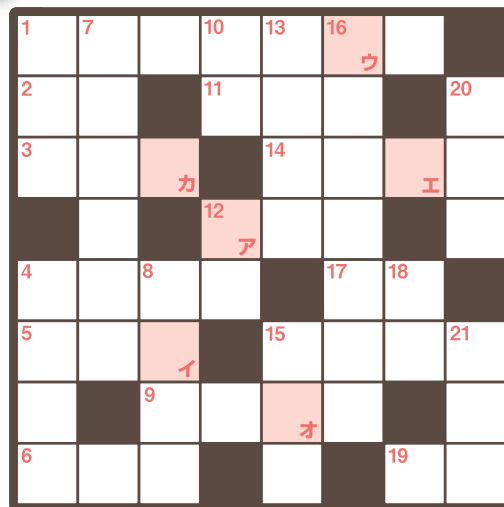
少しずつ涼しくなり  
過ごしやすい季節になってきました。  
秋の雰囲気を感じつつ  
パズルを解いて頭の体操!

## タテのカギ

- 細長い魚で、土用の丑の日にはこれを食べる習慣がある。
- 映画などを制作する際に、カットごとの画面構成を絵で示したもの。
- 全国高等学校総合体育大会のこと。
- 人が一堂に会すること。○○○○を揃える。
- 身の丈に合わないことの例え。○○に真珠。
- 熱帯地域などで1年のうち、およそ1か月以上降水量の多い時期のこと。
- 意味が似ている単語同士のこと。
- 兵庫県の淡路島と本州をつなぐ○○○海峡大橋。
- ザルを手に持ち、ほっかむりをして行われる伝統的な踊り。
- カトリック教会で行われる礼拝。
- 巻貝の一種で、国民的アニメの主人公の名前でもある。
- 熱帯を中心に生息する美しい鳥。よく人の言葉や物音をまねる。

## ヨコのカギ

- 英国、ロンドン南西部の地名で、テニスの選手権大会が開催される。
- カレーと一緒に食べるインドのパン。
- 動物が身を守るため、体の色や形を周囲のものに似せること。
- 旅先から送られる、絵や写真が印刷された郵便葉書のこと。
- 硬貨を英語でいうと?
- 三種の神器と呼ばれた家電といえど?白黒○○○、洗濯機、冷蔵庫。
- 平安時代、真言宗を開いた僧。
- 悪いものを打ち滅ぼすこと。
- 規律も統一もなくただ寄り集まること。○○○の衆。
- 小麦粉の皮に具を包んだ食べ物。
- 悪事をする才能のこと。
- バーベキューなど、なにかを燃やすときに使用する木材で作った燃料。
- 日本家屋の客間によくみられる造りで、季節の花や掛け軸で飾る場所。○○の間。



## 答え

ア イ ウ エ オ カ

平成29年7月号の解答「はなびたいかい」応募数307通  
たくさんのご応募ありがとうございました。

## ゆめ春来 ご宿泊招待券 プレゼント!!

クロスワードパズルに正解された方の中から抽選で**5組10名様**にゆめ春来ご宿泊招待券をプレゼント!さらに、**当選されなかった方の中から抽選で10名様にゆめ春来3,000円割引券をプレゼント**します。

### 応募方法

郵便はがきに、①クイズの解答②郵便番号・住所③氏名④電話番号⑤勤務先⑥組合員証記号番号(組合員証に記載された記号と番号)を記入の上、右記へお送りください。

### 締め切り

平成29年11月15日(水)消印有効

### プレゼント応募のあて先

〒650-0011  
神戸市中央区下山手通4-16-3  
兵庫県民会館  
兵庫県市町村職員共済組合  
総務課クイズ係 宛

※当選は賞品の発送をもって発表といたします。  
※応募は、**組合員お一人につき1通**とさせていただきます。また、わが街紹介(20~21ページ)の物産プレゼントとは応募が別になりますのでご注意ください。  
平成29年6月1日から郵便はがきの料金が62円に変更になりましたのでご注意ください。

### <ご宿泊招待券の利用にあたっての注意点>

1泊2食付きの彩(いろどり)コースとなります。  
入湯税(150円)及び飲物代は、別途ご負担いただきます。  
お料理は変更も可能ですが、差額が生じたときはご負担が発生いたします。  
宿泊利用助成との併用はできません。  
有効期限は**平成30年5月31日(木)**までです。  
なお、平成29年12月31日から平成30年1月2日までの間はご利用いただけません。  
また、平成30年4月1日以降については、宿泊プランの改定により、ご宿泊招待券の対象となるコースが変更となる場合があります。  
詳細はゆめ春来までお問い合わせください。  
**<3,000円割引券の利用にあたっての注意点>**  
宿泊・お食事・売店で利用することができます。  
利用の際、釣銭は支払われません。  
有効期限は**平成30年5月31日(木)**までです。

### ※個人情報の取り扱いについて

ご記入いただいた個人情報は厳重に保護・管理し、商品の抽選及び発送に活用する目的以外に使用することはありません。また、個人情報をご本人の承諾なく業務委託先以外の第三者に開示・譲渡することは一切ございません。(法令により開示・譲渡を認められた場合を除きます)

## アライグマを探せ!!

右のイラストに描かれた  
タヌキのなかに1匹だけ  
**アライグマ**がまぎれているよ!  
アライグマがどこにいるか  
見つけよう!

「イラストクイズ」の解答は  
裏表紙をご覧ください。



京都府市町村職員共済組合宿泊施設

ホテルセントノーム京都

『'17食博覧会・大阪』厚生労働大臣賞受賞記念



受賞記念特選プラン  
1泊2食付

通常価格 18,500円 (税サ込)



組合員様価格 14,000円 (税サ込)

- ・2名1室ツインルームとなります
- ・シングル (1名1室) 1,100円増し
- ・トリプル (3名1室) 1,100円引き



ホテルセントノーム京都  
総料理長 北庄司 安則

平成26年「京都府の現代の名工」受賞  
 平成23年「京都ものづくりフェア  
 京都府知事賞」受賞  
 平成15年「京都ものづくりフェア  
 京都市市長賞」受賞  
 全国日本調理技能士会連合会師範



月替わり会席プラン  
1泊2食付

組合員様価格 12,000円 (税サ込)

ミニ会席プラン  
1泊2食付

組合員様価格 11,000円 (税サ込)



- 上記料金はツインルーム (2名1室) のご用意となります。
- シングル (1名1室) 1,100円増し/トリプル (3名1室) 1,100円引きとなります。



共済組合が発行する宿泊利用助成券がご利用いただけます。



京都府市町村職員共済組合宿泊施設  
ホテルセントノーム京都 無料駐車場完備

アクセス/JR京都駅八条東口より東へ徒歩3分

TEL/075-682-8777 FAX/075-682-8787  
〒601-8004 京都市南区東九条東山王町19-1

# ひょうご共済会館 秋の味覚フェア

期間／平成29年10月1日～平成29年11月20日まで



- ・ スモークサーモンの生春巻き
- ・ 海老とエリンギの茶碗蒸し上海蟹ミソあんかけ
- ・ 揚げ雲吞と丹波シメジのサクサク揚げ
- ・ 椎茸の鶏ミンチ詰め舞茸あんかけ
- ・ 松茸の土瓶蒸し
- ・ 松茸の釜飯・漬物
- ・ フルーツ2種と中華菓子

お一人様 4,110円



利用助成控除後

**1,110円**

プラス1,030円で2時間飲み放題

## お好みの鍋が選べるプラン

期間／平成29年10月1日～平成30年2月28日まで

5種類の鍋の中から好きな鍋が選べるプランです。



よせ鍋



塩麴鍋



豆乳担々鍋



神戸ポークのしゃぶしゃぶ



トマト鍋

2名様から  
承ります。

お一人様  
4,630円

利用助成控除後

**1,630円**

前菜・フルーツ2種・皮付ポテトフライ  
**120分飲み放題付**



# 忘新年会のご案内



## 忘年会プラン

平成29年 11月21日～12月28日

- すき焼き (和牛と淡路鶏)  
前菜盛り合わせ・エビ団子・フルーツ2種
- しゃぶしゃぶ (和牛と豚肩ロース)  
前菜盛り合わせ・エビ団子・フルーツ2種
- 火鍋  
前菜盛り合わせ・エビ団子・フルーツ2種・  
あっさり清湯とピリ辛菜膳 2種スープ  
(胡麻タレ)

120分  
飲み放題付

お一人様  
5,140円

↓  
利用助成控除後

2,140円



## 新年会プラン

平成30年 1月4日～2月28日

- ・前菜盛り合わせ
- ・フカヒレスープ オイスターソース
- ・海老と菜の花のXO醤炒め
- ・和牛のシンガポールソース
- ・白身魚のトマト酢仕立てソフトカップ添え
- ・坦々麺
- ・デザート盛り合わせ

120分  
飲み放題付

お一人様  
5,140円

↓  
利用助成控除後

2,140円

忘年会・新年会プラン  
ご利用での通算割引

1回目  
お一人様  
5,140円

1回目の領収書持参で  
2回目の利用は

2回目  
支払金額の20%引き

### お飲物メニュー

・清酒・ビール・焼酎・チューハイ・紹興酒・ウーロン茶・ノンアルコールビール・オレンジジュース

## かけこみプラン

当日(18:00～23:00)のご予約で、お得にご宿泊いただけます。  
予約電話/078-222-2600



朝食はサービスです

利用助成控除後  
5,100円 → 1,600円

6ヶ月前の1日から電話による予約受け付けを行っております。



全館Wi-Fi通信を無料でお使いいただけます。

### 助成金額

宿泊…3,500円 日帰り…3,000円

助成は、助成金額以上のご利用をされた場合に限りです。

組合員及び被扶養者の方(任意継続組合員含む)は、来館時に『組合員証』又は、『組合員被扶養者証』をご提示していただくことにより、ご利用料金より左記の助成金額が控除されます。

■表示料金は、すべて消費税・奉仕料込みです。 ■写真はすべてイメージです。 ■いずれのご利用も事前のご予約が必要です。 ■詳細はお問い合わせください。



## ひょうご共済会館

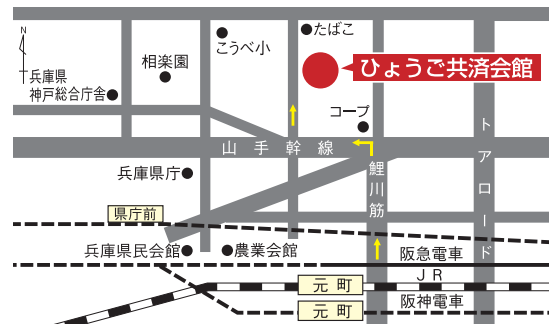
〒650-0004 神戸市中央区中山手通4-17-13

TEL 078-222-2600 FAX 078-222-2977

E-mail: hikkaikan@vivid.ocn.ne.jp

U R L: http://www.h-kyosai.or.jp/hk-kaikan

ホームページから宿泊の予約ができます



JR元町駅東口から徒歩8分

湯村温泉

# ゆめ春來

11月6日  
蟹漁解禁

ゆめ春來蟹料理  
スタート

## 蟹料理のご案内

期間/平成29年11月6日～平成30年3月20日まで



### 蟹コース



#### 平日外料金

お一人様 1泊2食  
16,870円より **11,370円より**

利用助成控除後

#### 平日は平日宿泊プラン適用で

お一人様 1泊2食  
15,870円より **10,370円より**

利用助成控除後

### 蟹と但馬牛コース



#### 平日外料金

お一人様 1泊2食  
21,190円より **15,690円より**

利用助成控除後

#### 平日は平日宿泊プラン適用で

お一人様 1泊2食  
20,190円より **14,690円より**

利用助成控除後

● 活蟹の料理も承ります ● 時価となりますので、詳細はお問い合わせください。

### 早割

平日は早割でさらにお得に!

30日前までにご予約いただくと…  
上記金額から

**1,000円割引!**

※お部屋は洋室、和室となります。和洋室をご利用の場合は、別途追加料金1,200円発生いたします。※表示料金はすべて消費税・奉仕料込みです。  
※別途入湯税150円お預かりします。※写真はイメージです。※料理内容は仕入れ等により変更になる場合がございます。※詳細はお問い合わせください。

# ゆめ春来ご宿泊のご案内

平日外宿泊料金  
お一人様 1泊2食  
12,340円~  
↓  
利用助成控除後  
**6,840円~**



お部屋タイプ、人数、食事内容により料金が異なります。  
詳細はお問い合わせください。

## 平日宿泊プラン

期間/平成29年4月1日~平成30年3月31日まで  
平日とは、土曜日・祝前日、12月31日~1月2日を除く日をいいます。



四季折々の素材を使用した味覚料理をご用意しています。  
写真は秋の料理のイメージです。

**和**  
なごみ

お一人様 1泊2食  
11,340円

↓  
利用助成控除後  
コース **5,840円**

**彩**  
いろどり

お一人様 1泊2食  
13,710円

↓  
利用助成控除後  
コース **8,210円**

**雅**  
みやび

お一人様 1泊2食  
15,870円

↓  
利用助成控除後  
コース **10,370円**

**早割**

平日は早割でさらにお得に!

30日前までにご予約いただくと...  
上記金額から

**1,000円**割引!

※お部屋は洋室、和室となります。和洋室をご利用の場合は、別途追加料金1,200円発生いたします。※表示料金はすべて消費税・奉仕料込みです。  
※別途入湯税150円お預かりします。※写真はイメージです。※料理内容は仕入れ等により変更になる場合がございます。※詳細はお問い合わせください。

## ゆめ春来 家族割引のご案内

期間/平成29年4月1日~平成30年3月31日(但し土曜日・祝前日、12/31~1/2を除く日)

平日  
限定



家族割引額

お一人様 **2,000円**

1泊2食のご利用で、  
夕食を「和」会席以上のご利用者の場合

割引対象者

組合員同行に限る

組合員様の被扶養者でない配偶者、  
子、父母、祖父母及び、配偶者の父母、  
祖父母

家族割引をご利用される方は、ご予約の際、  
ゆめ春来までお申し出ください。

助成金額

宿泊...5,500円 日帰り...3,000円

助成額は、助成金額以上のご利用をされた場合に限りです。

組合員及び被扶養者の方(任意継続組合員含む)は、  
来館時に『組合員証』又は、『組合員被扶養者証』をご  
提示していただくことにより、ご利用料金より左記の助成  
金額が控除されます。



ふるさとのひととき —— いで湯の里



湯村温泉



〒669-6821 兵庫県美方郡新温泉町湯1569-6

TEL.0796-99-2211 FAX.0796-92-0233



ゆめ春来ブログ  
「山紫水明」も  
ご覧ください。

E-mail : y-haruki@theia.ocn.ne.jp  
URL : http://www.h-kyosai.or.jp/y-haruki  
ホームページから宿泊の予約ができます。

# 忘・新年会のご案内

期間：平成29年11月1日～平成30年2月28日



写真は宴コースのイメージです

**歡**  
よろこび

お一人様 お食事代のみ

5,400円

利用助成控除後

2,400円

コース

**宴**  
うたげ

お一人様 お食事代のみ

6,480円

利用助成控除後

3,480円

コース

10名様以上のご利用で **特典**

- ★ スパークリングワイン1本プレゼント(10名毎)
- ★ 宴会カラオケサービス(先着順です)
- ★ カラオケルーム利用時ドリンクセットサービス(ビール中ビン4本又はソフトドリンク4本+おかしセット)

**+1,340円で 120分飲み放題付**

平日を対象として送迎を行っております。

- こちらの送迎は兵庫県内のみとさせていただきます。
- 送迎対象は10名様から承ります。
- その他の相談・ご要望に応じます。

有料道路等、その他実費分はお客様のご負担となります。  
詳細はお問い合わせください。



ふるさとのひととき —— いで湯の里

湯村温泉 **ゆるめ春來**

〒669-6821 兵庫県美方郡新温泉町湯1569-6

TEL.0796-99-2211

FAX.0796-92-0233



ゆるめ春來ブログ  
「山紫水明」も  
ご覧ください。

E-mail : y-haruki@theia.ocn.ne.jp

U R L : <http://www.h-kyosai.or.jp/y-haruki>

ホームページから宿泊の予約ができます

## ■組合の概況(平成29年8月末現在)

### ①組合員数 (任継続)



男	23,164人
女	15,105人
計 (前年同月)	38,269人 (37,905人)

### ②被扶養者数 (任継続)



男	14,729人
女	23,916人
計 (前年同月)	38,645人 (39,318人)

### ③平均標準報酬月額 (任継続)



短期 (前年同月)	419,748円 (420,814円)
長期 (前年同月)	404,700円 (405,812円)

### ④任意継続 組合員数



男	241人
女	134人
計 (前年同月)	375人 (447人)

## ■平成29年8月(6月診療分)の医療費状況

	件数	金額 (1件当たりの医療費)	前年 同月比
本人	24,403件	272,199千円 (11,154円)	-6.68%
家族	28,148件	287,520千円 (10,215円)	-1.39%
高額療養費	478件	53,728千円	
家族療養費 附加金	152件	6,170千円	
一部負担金 払戻金	308件	10,465千円	
計	52,551件	630,082千円	

**アライグマを探せ!!**

の解答

○がついている所にアライグマが  
かかっていた。わかりましたか?

